

第三部分 课程思政教学案例

教学案例三 股利政策的类型

一、【授课章节】

1. 所属章节：第九章 股利理论与政策——第二节 股利政策的影响因素

将财务管理学按照项目化分类,在每个项目中划分不同的学习任务,“股利政策的类型”

所处的位置如图所示:

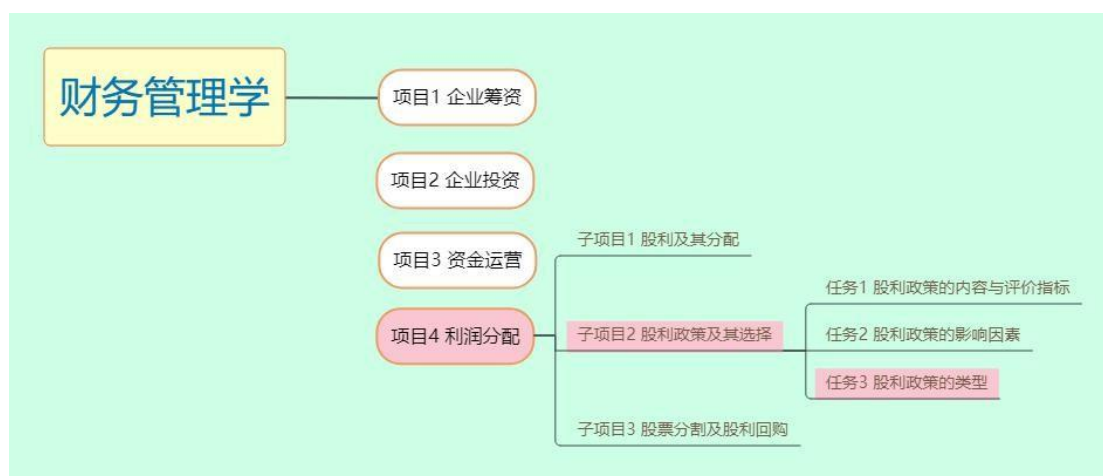


图 1 《财务管理学》内容结构图

2. 章节内容描述:

利润分配就是对企业所实现的经营成果进行分割与派发的活动,企业利润分配的基础是净利润,即企业缴纳所得税后的利润。利润分配既是对股东投资回报的一种形式,也是企业内部筹资的一种方式,对企业的财务状况会产生重要影响,利润分配必须依据法定程序进行。股利政策是确定公司的净利润如何分配的方针和策略,公司的净利润是公司从事生产经营活动所取得的剩余收益,是股东对公司进行投资应得的投资报酬,公司如何分配利润对股东财富具有现实影响,股利政策就成为公司财务管理的一项重要政策,在公司利润分配的实践中,制定股利政策会受到各种因素影响和制约,公司必须认真审查这些影响因素,以便制定出适合本公司的股利政策,一般来说,影响股利政策的主要因素有法律因素、债务制约因素、公司自身因素、股东因素和行业因素等。对股份公司来说,制定一个合理的股利政策是非常重要的,股利政策的选择既要符合公司的经营状况和财务状况,又要符合股东的长远利益。

3. 重难点分析

(1) **重点:** 利润分配的程序; 股利的种类; 股利理论; 股利政策的影响因素; 股利政策的

类型：股利分割与股票回购。

(2) **难点**：股利的种类；股利政策的影响因素。

二、【教学方法】

1. 教学模式：“翻转云课堂”

(1) **任务驱动法**：将《财务管理学》内容划分为项目模块，每个项目分别按照授课内容和逻辑进行教学任务的划分，在云班课 APP 上发布任务给学生。

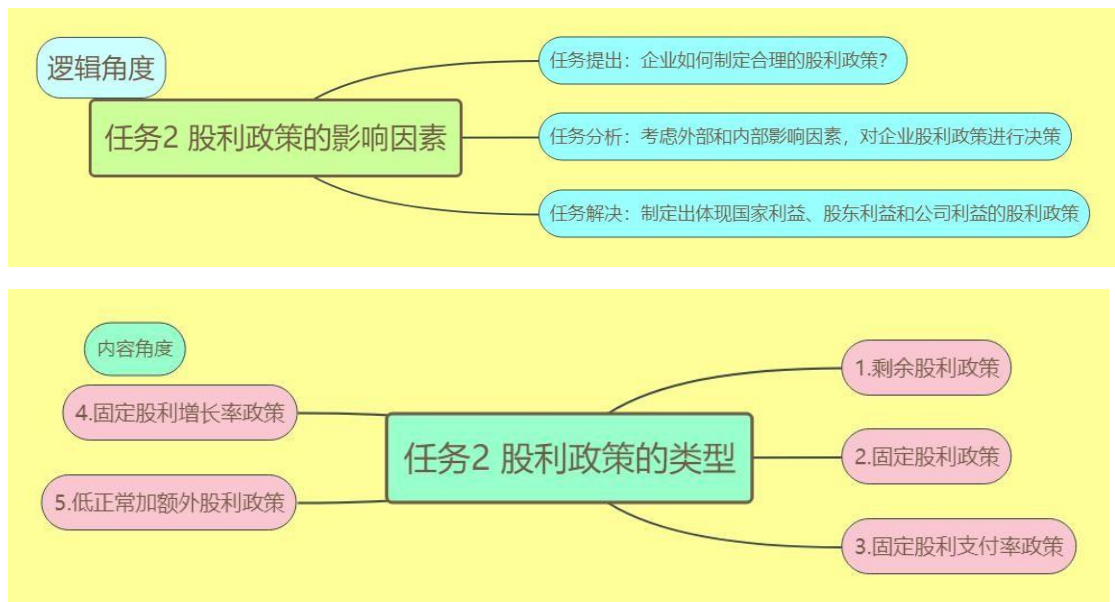


图 2 任务驱动法下任务明细

(2) 翻转课堂：

a. **课堂讲授**：在本节课程的授课中，教师主要采用“学生自制视频案例——信禾公司股利分配方案决策会议”启发式讲授，激发学生去思考“如何依法依规进行股利分配，兼顾公司发展和股东利益，进行股利分配”？通过课堂讲授来讲授四个知识点，包括：知识点 1——剩余股利政策，知识点 2——固定股利政策，知识点 3——固定股利支付率政策，知识点 4——固定股利增长率政策，知识点 5——低正常加额外股利政策。

b. **翻转活动**：本节课的翻转活动是“信禾公司股利分配方案决策”，将本案例相关内容制作成翻转方案，提前发布给学生，让学生组建团队进行体验式学习和探究式学习，制

作word 文档、PPT、小视频的成果形式，来对各自方案进行决策并进行展示和说明。

c. 翻转形式：本节课采用的翻转形式是“团队合作，讨论展示”，将班级学生分成五个小组，每个小组选择翻转方案中列出的五种股利分配方案进行学习，分析每一种股利分配方案的特点，并制作研究成果在课堂进行展示和阐述，五个团队最终由教师进行综合点评。通过“团队合作，讨论展示”的形式，为学生提供一个竞争性的学习环境，激发学生积极主动性学习能力，培养团队合作精神，培养学生设立目标并为之奋斗的精神，倡导每个人在团队中发挥作用，体现个人价值。

d. 信息化教学手段：使用多种形式的电子资源辅助教学：微课视频、学生自制视频、专家意见视频、融合视频音频图片和动画的课件、EasySketch 和 Cametasia 制作的开课视频、自制快剪辑网络视频、思维导图、任务清单等，可以将这些电子资源通过教学平台云班课APP进行发布，可以在课堂上用作新课导入，也可以在课间时候播放，增加学生使用频率，加深学生对专业知识的印象，将专业理念、思政要素潜移默化传递给学生，提高电子教学资源利用效率。

(3) 教学辅助平台——“星云”平台：利用超星学习通和云班课 APP 辅助教学，可以在整个教学过程中灵活使用，将其教学功能与翻转课堂有机结合。在课前上传视频案例“学生自制视频案例——信禾公司股利分配方案决策会议”，供学生探究式学习；在课前发布任务清单——股利分配政策的决策；在课前发布翻转方案，供学生了解课堂翻转活动的流程和步骤，确定“团队合作，讨论展示”的流程；在课堂上结合翻转活动，发起“投票问卷、章节测试、头脑风暴”，组织学生投票进行评价和交流讨论，便于翻转活动的实施，提高课堂质量；在课后，便于学生上传作业，提供反馈，参与测试。

2. 教学过程思维导图

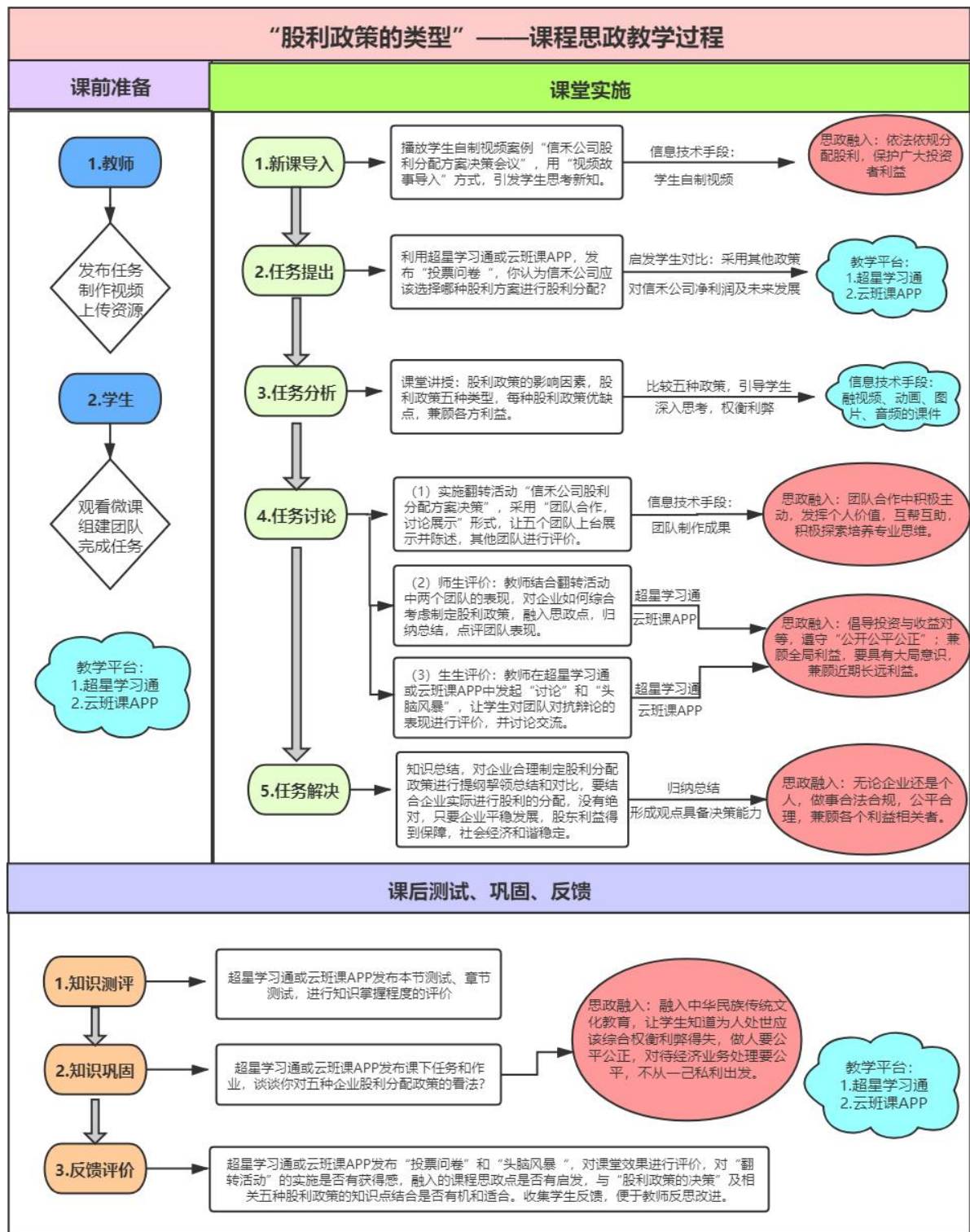


图 3 教学过程思维导图

三、【思政案例】

1. 思政案例介绍

(1) 信禾公司股利分配方案决策——学生自制视频

信禾公司是为用户定制美好生活解决方案的智慧家庭生态品牌商，总部位于中国济南。公司主要从事冰箱/冷柜、洗衣机、空调、热水器、厨电、小家电等智能家电产品与智慧家庭场景解决方案的研发、生产和销售，通过丰富的产品、品牌、方案组合，创造全场景智能生活体验，公司经营状况稳定。公司 2018 年盈利 5000 万，分配股利 4000 万，今年盈利 6000 万元，不确定应该采用哪种股利分配政策，因此召开董事会进行讨论和决策。公司未来发展前景良好，公司资金相对充裕，公司认为如果年度盈利大于 8000 万元的时候，按照超出部分的 30%分配给股东，公司目前有五种股利分配政策作为备选方案。在董事会现场，财务部门将五种股利分配方案进行解释和说明，供董事会共同商议和决策。第一种方案：剩余股利分配政策，公司留下 4000 万元，分配给股东 2000 万元；第二种方案：固定股利分配政策，公司今年也分配 4000 万元，留下 2000 万元；第三种方案：固定股利增长率政策，让股东享受公司盈利增长成果，增长率 10%，公司留下 1600 万元，分配给股东 4400 万元；第四种方案：固定支付率政策，公司留下 1200 万元，分配给股东 4800 万元；第五种方案：低正常加额外股利政策：公司留下 2000 万元，分配给股东 4000 万元。



图 4 图 5：信禾公司董事会现场

(2) “金股：佛山照明——现金奶牛”——网络链接

近年来，上市公司股利政策已成为我国资本市场的焦点问题之一，受到证券投资者的极大关注。上市公司高溢价发行，而在上市后少分红甚至长期（诸如十几年）不分红的现象已成为资本市场的痼疾，影响并打击了 A 股投资者对市场的预期与机构投资者长期持有股票的信心。当前，分红与否被认为是上市公司是否尊重投资者的重要市场诚信标志。而在股利政策的分红方式中，相对于股票股利（送股），能够真金白银对投资者进行现金分红是检验上市公司勤勉尽职、真心回报股东的“试金石”。在普遍不 分红、少分红的市场背景下，佛山照明公司长期坚持以真金白银的现金分红方式大比例分红，成为我国资本市场的一

大亮点。佛山照明公司上市以来年年连续分红，创造了我国股票市场长期、持续分红一个新的历史记录，是沪深两市唯一一家现金分红超过股票融资的公司，有“现金奶牛”的美誉，佛山照明长期高额派现所形成的“佛山照明现象”

引起金融界人士的极大关注。多数投资者认为，该公司年均红利支付率高达 60%-80%，使一些稳健的投资者获利颇多，投资者通过现金分红可以稳定的获取长期远高于银行定期储蓄的收益率，这是中国资本市场价值投资的典型体现。不少投资者评选该公司为中国最诚信上市公司，为 A 股的典范。

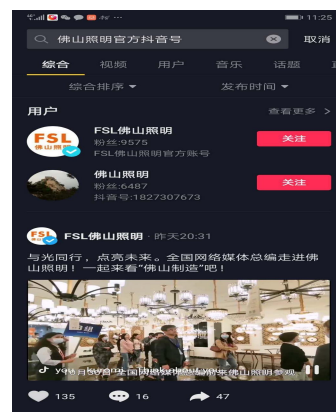


图 6：佛山照明抖音公众号

(3) 国家法律法规对上市公司分配股利的规定——网络链接

2008 年，证监会发布《关于修改上市公司现金分红若干规定的决定》对现金分红相关的政策做出一揽子修改。如果公司拟进行公开发行证券的，根据修改后的《上市公司证券发行管理办法》的规定，还需要满足“最近三年以现金方式累计分配的利润不少于最近三年实现的年均可分配利润的百分之三十”。2013 年的《上市公司监管指引第 3 号——上市公司现金分红》，要求上市公司健全现金分红制度，强化现金分红决策机制和信息披露要求。近年来，交易所不断加大问询力度，对具备分红条件但不分红或现金分红比例持续较低的公司，要求充分披露具体原因及合理性。2017 年证监会还通过新闻发布会表示：研究制定对付铁公鸡的“硬”措施，对有能力但是不进行现金分红的公司进行监管约谈。

一般来讲，上市公司将利润投入再生产，利用规模效应降低成本。但是规模并非越大越好，根据市场情况和公司管理能力，会存在一个最优规模或最优规模增长率，此时净资产的利用率达到最大。公司如果继续投入，可能降低净资产收益率，也可能因为盲目投资加大风险。现金分红相当于公司对股东说：留一部分利润就够了，剩下分给股东做其他投资。这种情况主要适用于已经具有一定规模、较为成熟的企业。

2. 思政育人目标：

(1) **知识目标：**掌握影响企业股利分配政策的要素：法律因素、债务契约因素、公司自身因素、股东因素、行业因素；掌握企业五种股利分配政策：剩余股利政策、固定股利政策、

固定股利支付率政策、固定股利增长率政策、低正常加额外股利政策；掌握不同股利政策下，企业留存下的净收益，和分配给股东的净收益的衡量。

(2) 能力目标：具备为企业进行股利政策影响因素合理性分析的能力；具备辨别分析企业目前的经营周期和盈利能力，未来发展前景的能力；具备为企业在不同股利分配政策进行比较和决策等能力；能结合企业综合情况，为企业选择和制定合理的股利分配政策。

(3) 思政目标：通过引入介绍国家相关股利分配政策的法律法规经济政策，促使学生了解企业在选择股利分配政策并进行决策的时候，要充分考虑以下三个原则，在进行决策的过程中予以贯彻和体现，第一，企业分配股利，必须依法依规进行，依据国家颁布的《证券法》和《公司法》，并充分考虑影响股利分配政策的相关因素与市场反应，使公司的收益分配规范化；第二，公司在制定股利政策时，必须充分考虑股利政策的各种影响因素，从保护股东、公司本身和债权人的利益出发，才能使公司的收益分配合理化；第三，充分了解不同股利政策的特点，利润分配必须兼顾各方面的利益，投资与收益对等，公开公平公正。企业利润分配不仅影响企业筹资和投资决策，而且涉及国家、企业、投资者、职工等多方利益关系，有关企业长远利益与近期利益，整体利益与局部利益的协调。利润分配必须兼顾各方面的利益，投资与收益对等，公开公平公正。如果企业利润分配不公，会影响企业和谐健康发展。结合企业利润分配案例，引导学生做人要正直，面对经济事项的处理要公平合理，只有这样，才能成为人生的赢家。

3. 思政切入点描述：

(1) 通过“**信禾公司股利分配方案决策**”中五种股利分配政策，进行分析，促使学生了解和掌握五种政策的特点，分别倾向于保护哪一方的权益。例如，剩余股利政策的特点是能够保持公司最佳资本结构，使企业长期稳定健康发展，充分考虑企业未来发展潜能；固定股利政策、固定增长率股利政策、低正常加额外股利政策这三个政策的特点是，强调了股东权益得到保护；固定股利支付率政策的特点在于强调了股东投资回报，多盈多分，少盈少分。

通过案例引入，将党和国家关注的“保护中小股东利益”问题，有机地融入本节内容中告诉学生站在企业的角度，应该遵守国家法律法规的规定，依法依规制定股利分配政策，应该倡导投资与收益对等，企业分配利润遵守“公开公平公正”；兼顾国家、社会、股东、职工和企业的利益，要具有大局意识，兼顾近期长远利益，整体局部利益；为人正直，做事公平合理。

(2) 通过“**金股：佛山照明——现金奶牛**”案例，引导学生了解企业持续稳定发放真金白银的股利，确保公司股东的投资利益，增强股东的归属感，制定股利政策时，要确保股东权益，

维护股价稳定为前提，把各级股东利益放在首位，每年为股东提供稳健的现金红利，保证股东的实际利益和公司的可持续发展。同时也引发学生思考，现金分红低的公司就一定不是好公司吗？并非如此。现金分红高的公司就一定好公司吗？不尽然。要辩证全面地看待企业分配股利的问题，社会经济中需要不同行业、不同规模、不同阶段的各类企业，既需要成熟稳定企业，也需要科技创新企业，企业不分优劣，利润分配只要做到依法合规，同样不分优劣。培养学生综合素质，为企业制定合理股利分配政策打下牢固的专业知识储备，具备为企业提供专业意见的决策能力，实现思政育人的“职业道德操守教育、专业分工协作教育”育人目标。

(3) 在“**国家法律法规对上市公司分配股利的规定**”学习中，让学生全面了解国家对企业利润分配环节的重视和法律规定，并且进行社会主义核心价值观的教育，企业利润分配不仅影响企业筹资和投资决策，而且涉及国家、企业、投资者、职工等多方利益关系，有关企业长远利益与近期利益，整体利益与局部利益的协调。如果企业利润分配不公，会影响企业和谐健康发展。结合企业利润分配案例，引导学生做人要正直，面对经济事项的处理要公平合理，只有这样，才能成为人生的赢家。

四、【思政教学成效】

(一) 教师方面

1. “翻转云课堂”教师团队人员至少 50%走出去，走访其他高校《财务管理学》课程思政建设团队进行交流或参与培训机构的课程思政建设研讨会，探索出一套适合应用型本科院校可复制可推广的《财务管理学》课程思政建设机制。
2. 研究《财务管理学》课程思政建设相关文献，系统整理课程思政的材料，撰写教改论文，提供完整的“基于‘翻转云课堂’的《财务管理学》课程思政”使用的电子教学资源，并进行推广，将此课程思政建设方法用在其他财务管理专业课程思政的建设方面。
3. “翻转云课堂”教师团队教师通过《财务管理学》课程思政理论学习、教学研讨，提高思政育人意识，提高思政育人能力。

(二) 学生方面

1. 将课程思政元素融入课程中，激发了学生的学习热情，学生的上课抬头率、作业的认真程度、课堂与老师的互动都较以往有所提升。
2. 通过课程思政的引领，学生专业认同感、责任感上升，呈现出热爱专业、热爱祖国，为国家经济繁荣昌盛努力奋斗的精神面貌；在做人做事上有大局意识、底线意识；具有爱岗敬业、诚实守信、勇于创新、科学理财等职业素质和终身学习、与时俱进的意识。

